
神戸大学総合情報処理センター

センターニュース抄録

The Kobe University Information Processing Center News

No. 117~No. 120

☆目 次☆

No. 117 (February 2001)

特集号：センター新システムについて

1. 新システムについて
2. 新計算機システムの概要
3. 機器構成一覧
4. 情報処理教育用システム機器設置場所

No. 118 (March 2001)

1. 計算機システム利用継続申請について
2. 今春、退官、異動される皆様及び卒業、大学院進学等で学籍番号が変更となる学生の皆様へ
3. メールサーバの移行について
4. センターサービスの停止について
5. センターサービス時間の変更について

No. 119 (December 2001)

1. 年末年始におけるサービス時間の変更について
2. 認証付き情報コンセントの運用開始について
3. 講習会の結果報告
4. センター利用状況

No. 120 (February 2002)

1. 講習会のお知らせ
2. 計算機システム利用継続申請について
3. 今春、退官、異動される皆様及び卒業、大学院進学等で学籍番号が変更となる皆様へ
4. センターサービス時間の変更について
5. ネットワークの停止について
6. センター利用状況

1. 新システムについて

昨年末より移行をすすめてきました新システムが平成13年1月末から仮運用の運びとなりました。
今号では新システムの概要と機器仕様、導入ソフトウェアについてお知らせします。

なお、4月の正式稼働までの期間は機器調整のため予告なしに閉室あるいはサーバーの停止を行うことがありますので総合情報処理センターホームページ <http://www.ipc.kobe-u.ac.jp> 及び、各教室等の掲示にご注意下さい。

◆◆教育用システム(PC)が新しくなりました！◆◆

大教センターK503教室 1/30より仮オープン中
六甲台第三学舎電算機室 1/30より仮オープン中

総合情報処理センター本館 2/5 より仮オープン中
分館 2/13より仮オープン中

今回新設されます大教センターD618教室・発達科学部F棟,情報教育設備室・工学部LR206教室につきましては、準備ができ次第仮オープンに入ります。

◆◆ログイン用マシンが新しくなりました！◆◆

従来使用していました o21000 ~ o21006 に替わるマシンです。

サーバ名: `entry.center.kobe-u.ac.jp`

学内及びダイヤルアップからの FTP/Telnet によるデータのアップロード、属性変更等に使用して下さい。

※.forward 等、メールの転送関係は反映されません！

※Mule+im によるメールの読み書きは、設定が終わっていませんので利用できません。

※センター本館・分館に設置の Ray1 端末とは環境が違いますのでお気をつけください。

※仮オープン中につき、ソフト関係のインストールがまだ完全に終わっていません。ご了承下さい。

◆◆研究用システムが新しくなりました！◆◆

2/13より仮運用に入りました。

サーバ名: `gordon.center.kobe-u.ac.jp`

ソフトウェアの使用方法等について、センターホームページにてご案内する予定です。

2. 新計算機システムの概要

情報処理教育設備の拡充

情報処理教育用パーソナルコンピュータ及び設置場所の拡充(計 330 台)

- ・大教センターK棟503教室 100台→150台に
- ・大教センターD棟618教室を70台収容の演習室に改修
- ・発達科学部情報教育設備室に40台の端末配備
- ・工学部情報処理教室に20台の端末配備
- ・六甲台電算機室に50台の端末配備

総合情報処理センター本館・分館に UNIX・Windows 両用端末の設置(計 246 台)

- ・基本システムは、SUN Ray1 システムによる Solaris 環境
- ・Metaframe によりWindows環境を提供

各教室に1～2台の入出力用コンピュータの設置(計 12 台)

研究用サーバの大規模・高速化

SGI 社 origin3800/64CPU による大規模研究用システム

ファイルサーバの大規模化

2.3TB のファイルサーバにより、利用者個人あたりのホーム容量の増加

パスワード管理等、利用者管理の簡便化・GUI化

Windows用パスワード、UNIX 用パスワードの管理を一元化

ブラウザによるパスワードの変更

3. 機器構成一覧

研究用システム

(1) 並列計算サーバ/大規模数値計算サーバ / 科学アプリケーションサーバ / 高速画像処理サーバ

機種名	SGI ORIGIN3800-64-KBUCS
CPU	MIPS R14000(500MHz) x 64
メモリ	24GB
ディスク容量	36GB 内蔵 Fibre ディスク×8
OS	IRIX6.5
導入ソフトウェア	C,C++,Fortran77,Fortran90,SCSL,Motif, OpenGL,GAMES,MOPAC,Emacs,gcc,tcsh,tgif, gnuplot,gimp,perl,pTEX,PLaTex,Gaussian98 他

(2) ファイルサーバ

機種名	SGI ORIGIN3400-4-KBUFS
CPU	MIPS R14000(500MHz) x 4
メモリ	4GB
ディスク容量	36GB 内蔵 Fibre ディスク×2 FibreChannel RAID Disk 2.3TB
OS	IRIX6.5

(3)WWW サーバ

機種名	SGI ORIGIN3400-2-KBUWS x2
CPU	MIPS R14000(500MHz) x 2
メモリ	1GB
ディスク容量	36GB 内蔵 Fibre ディスク×3
OS	IRIX6.5

(4)Proxy サーバ

機種名	SGI ORIGIN3400-2-KBUPS
CPU	MIPS R14000(500MHz) x 2
メモリ	2GB
ディスク容量	36GB 内蔵 Fibre ディスク×3
OS	IRIX6.5

(5)メールサーバ

機種名	SUN Enterprize450 x 2
CPU	UltraSPARC 400MHz x 4
メモリ	1GB
ディスク容量	144GB
OS	Solaris

(6)カラーレーザプリンタ

機種名	Xerox DocuColor1250CPDA
解像度	600dpi×600dpi フルカラー 1,677 万色
メモリ	192MB
ディスク容量	5GB 内蔵ディスク
印刷速度	モノクロ:50 ページ/分, カラー:12.5 ページ/分 (いずれも A4 ヨコ)

4. 情報処理教育用システム機器設置場所

●総合情報処理センター本館 端末室2●

配置機器	台数	導入ソフトウェア
教育用 UNIX 端末装置 Sun Ray1 Enterprise Appliance 17-inch monitor	48	GNUgcc, GNUgdb, GNUemacs, tgif, gnuplot, gimp, perl, ASCIIpTeX, LaTeX2e, xdvik, dvips, ghostscript, gv, xpdf, C, C++, Fortran90, Java2 Office2000 Professional, AL-Mail32, NetscapeNavigator, Acrobat Reader, TeraTermPro, FFFTP, LHA ユーティリティ 32, TypeTrainer, RealPlayer
入出力用パーソナルコンピュータ NEC MATE NX MA66T/M 17-inch monitor	2	Office2000 Professional, AL-Mail32, NetscapeNavigator, Acrobat Reader, TeraTermPro, FFFTP, LHA ユーティリティ 32, TypeTrainer, RealPlayer, Internet Explorer, PaintShopPro
カラーレーザープリンタ(A) Xerox DocuColor1250CPDA	1	
モノクロプリンタ(A) Xerox DocuPrint 201PS	1	

●総合情報処理センター分館 第一演習室●

配置機器	台数	導入ソフトウェア
教育用 UNIX 端末装置 Sun Ray1 Enterprise Appliance 17-inch monitor	50	GNUgcc, GNUgdb, GNUemacs, tgif, gnuplot, gimp, perl, ASCIIpTeX, LaTeX2e, xdvik, dvips, ghostscript, gv, xpdf, C, C++, Fortran90, Java2 Office2000 Professional, AL-Mail32, NetscapeNavigator, Acrobat Reader, TeraTermPro, FFFTP, LHA ユーティリティ 32, TypeTrainer, RealPlayer
教育用パーソナルコンピュータ(B) NEC MATE NX MA53H/S 17-inch monitor	1	Office2000 Professional, AL-Mail32, NetscapeNavigator, Acrobat Reader, TeraTermPro, FFFTP, LHA ユーティリティ 32, TypeTrainer, RealPlayer, Internet Explorer, PaintShopPro, Visual Basic, Visual C++
モノクロプリンタ(B) Xerox DocuPrint 201PS	2	

●総合情報処理センター分館 第二演習室

配置機器	台数	導入ソフトウェア
教育用 UNIX 端末装置 Sun Ray1 Enterprise Appliance 17-inch monitor	52	GNUgcc,GNUgdb,GNUemacs,tgif,gnuplot,gimp, perl,ASCIIPTeX,PLaTeX2e,xdvi,dvips, ghostscript,gv,xpdf,C,C++,Fortran90,Java2 Office2000 Professional,AL-Mail32, NetscapeNavigator,Acrobat Reader, TeraTermPro,FFFTP,LHA ユーティリティ 32, TypeTrainer,RealPlayer
教育用パーソナルコンピュータ(B) NEC MATE NX MA53H/S 17-inch monitor	1	Office2000 Professional,AL-Mail32, NetscapeNavigator,Acrobat Reader, TeraTermPro,FFFTP,LHA ユーティリティ 32, TypeTrainer,RealPlayer, Internet Explorer,PaintShopPro Visual Basic,Visual C++
モノクロプリンタ(B) Xerox DocuPrint 201PS	2	
電子ボード	1	
電子ボード用プロジェクタ	1	
小型モニタ	1	
書画カメラ	1	
大型モニタ	2	

●総合情報処理センター分館 第三演習室●

配置機器	台数	導入ソフトウェア
教育用 UNIX 端末装置 Sun Ray1 Enterprise Appliance 17-inch monitor	50	GNUgcc,GNUgdb,GNUemacs,tgif,gnuplot,gimp, perl,ASCIIPTeX,PLaTeX2e,xdvi,dvips, ghostscript,gv,xpdf,C,C++,Fortran90,Java2 Office2000 Professional,AL-Mail32, NetscapeNavigator,Acrobat Reader, TeraTermPro,FFFTP,LHA ユーティリティ 32 TypeTrainer,RealPlayer
教育用パーソナルコンピュータ(B) NEC MATE NX MA53H/S 17-inch monitor	1	Office2000 Professional,AL-Mail32, NetscapeNavigator,Acrobat Reader, TeraTermPro,FFFTP,LHA ユーティリティ 32, TypeTrainer,RealPlayer,Internet Explorer, PaintShopPro,Visual Basic,Visual C++
モノクロプリンタ(B) Xerox DocuPrint 201PS	2	
電子ボード	1	
電子ボード用プロジェクタ	1	
小型モニタ	1	
書画カメラ	1	
大型モニタ	2	

●総合情報処理センター分館 自習室1, 2, セミナー室

配置機器	台数	導入ソフトウェア
教育用 UNIX 端末装置 Sun Ray1 Enterprise Appliance 17-inch monitor	46 (自習室1 20 自習室2 12 セミナー室 14)	GNUgcc,GNUgdb,GNUemacs,tgif,gnuplot,gimp, perl,ASCIIPTeX,PLaTeX2e,xdvi,dvips, ghostscript,gv,xpdf,C,C++,Fortran90,Java2 Office2000 Professional,AL-Mail32, NetscapeNavigator,Acrobat Reader, TeraTermPro,FFFTP,LHA ユーティリティ 32, TypeTrainer,RealPlayer
教育用パーソナルコンピュータ(B) NEC MATE NX MA53H/S 17-inch monitor	1	Office2000 Professional,AL-Mail32, NetscapeNavigator,Acrobat Reader, TeraTermPro,FFFTP,LHA ユーティリティ 32, TypeTrainer,RealPlayer,Internet Explorer, PaintShopPro,Visual Basic,Visual C++
モノクロプリンタ(B) Xerox DocuPrint 201PS	2 (自習室1, 2 各1)	

●大学教育研究センター K503 教室●

配置機器	台数	導入ソフトウェア
教育用パーソナルコンピュータ(A) NEC MATE NX MA56H/L 17-inch monitor	150	Office2000 Professional,AL-Mail32, NetscapeNavigator,Acrobat Reader, TeraTermPro,FFFTP,LHA ユーティリティ 32, TypeTrainer,RealPlayer,Internet Explorer, Visual Basic,Visual C++,Visual Studio, ウイルスバスター,DRA-CAD,
教育用パーソナルコンピュータ(B) NEC MATE NX MA53H/S 17-inch monitor	2	Office2000 Professional,AL-Mail32, NetscapeNavigator,Acrobat Reader, TeraTermPro,FFFTP,LHA ユーティリティ 32, TypeTrainer,RealPlayer,Internet Explorer, PaintShopPro,Visual C++,Visual Studio, ウイルスバスター,DRA-CAD,
モノクロプリンタ(C) Xerox DocuPrint400	4	

●大学教育研究センター D618 教室●

配置機器	台数	導入ソフトウェア
教育用パーソナルコンピュータ(A) NEC MATE NX MA56H/L 17-inch monitor	70	Office2000 Professional,AL-Mail32, NetscapeNavigator,Acrobat Reader, TeraTermPro,FFFTP,LHA ユーティリティ 32, TypeTrainer,RealPlayer,Internet Explorer, VisualBasic,Visual C++,Visual Studio, ウイルスバスター,DRA-CAD,
教育用パーソナルコンピュータ(B) NEC MATE NX MA53H/S 17-inch monitor	1	Office2000 Professional,AL-Mail32, NetscapeNavigator,Acrobat Reader, TeraTermPro,FFFTP,LHA ユーティリティ 32, TypeTrainer,RealPlayer,Internet Explorer, Visual Basic,Visual C++,Visual Studio, ウイルスバスター,DRA-CAD,
モノクロプリンタ(C) Xerox DocuPrint400	3	

●六甲台第三学舎 情報処理演習室●

配置機器	台数	導入ソフトウェア
教育用パーソナルコンピュータ(A) NEC MATE NX MA56H/L 17-inch monitor	50	Office2000 Professional,AL-Mail32, NetscapeNavigator,Acrobat Reader, TeraTermPro,FFFTP,LHA ユーティリティ 32, TypeTrainer,RealPlayer,Internet Explorer, Visual Basic,Visual C++,ホームページビルダー6.0, PaintShopPro,ATOK13,pTex,TSP,WZ-EDITOR, EZ TEX,DirectShow,エクセル統計,SPSS, Visual Studio
教育用パーソナルコンピュータ(B) NEC MATE NX MA53H/S 17-inch monitor	1	Office2000 Professional,AL-Mail32, NetscapeNavigator,Acrobat Reader, TeraTermPro,FFFTP,LHA ユーティリティ 32, TypeTrainer,RealPlayer,Internet Explorer, PaintShopPro,Visual Basic,Visual C++, ホームページビルダー6.0,ATOK13, pTex,TSP WZ-EDITOR,EZ TEX,DirectShow, エクセル統計,SPSS,Visual Studio
モノクロプリンタ(E) Xerox DocuPrint400	2	

●発達科学部 情報処理設備室●

配置機器	台数	導入ソフトウェア
教育用パーソナルコンピュータ(A) NEC MATE NX MA56H/L 17-inch monitor	40	Office2000 Professional,AL-Mail32, NetscapeNavigator,Acrobat Reader, TeraTermPro,FFFTP,LHA ユーティリティ 32, TypeTrainer,RealPlayer,Internet Explorer, Visual Basic,Visual C++,Cygwin,Gnuplot, Ghostscript,Meadow,pTex,クラリスワークス eTypist,EZ TEX,PaintShopPro,PhotoShop
教育用パーソナルコンピュータ(B) NEC MATE NX MA53H/S 17-inch monitor	1	Office2000 Professional,AL-Mail32, NetscapeNavigator,Acrobat Reader, TeraTermPro,FFFTP,LHA ユーティリティ 32, TypeTrainer,RealPlayer,Internet Explorer, Visual Basic,Visual C++,Cygwin,Gnuplot, Ghostscript,Meadow,pTex,クラリスワークス eTypist,EZ TEX,PaintShopPro,PhotoShop
モノクロプリンタ(E) Xerox DocuPrint400	2	

●工学部 情報処理教室(LR206)●

配置機器	台数	導入ソフトウェア
教育用パーソナルコンピュータ(A) NEC MATE NX MA56H/L 17-inch monitor	20	Office2000 Professional,AL-Mail32, NetscapeNavigator,Acrobat Reader, TeraTermPro,FFFTP,LHA ユーティリティ 32, TypeTrainer,RealPlayer,Internet Explorer, Visual Basic,Visual C++,DRA-CAD, Visual Studio
教育用パーソナルコンピュータ(B) NEC MATE NX MA53H/S 17-inch monitor	1	Office2000 Professional,AL-Mail32, NetscapeNavigator,Acrobat Reader, TeraTermPro,FFFTP,LHA ユーティリティ 32, TypeTrainer,RealPlayer,Internet Explorer, PaintShopPro,Visual Basic,Visual C++, DRA-CAD,Visual Studio
モノクロプリンタ(E) Xerox DocuPrint400	1	

1. 計算機システム利用継続申請について

来年度(平成13年度)計算機利用のための継続手続きを受付中です。

継続申請受付締め切り

3月26日(月)【センター必着】

「計算機システム利用継続申請書」は各支払責任者様宛に学内便でお送りしています。
なお、申請書はセンターのホームページからダウンロードしてご利用いただくこともできます。

<http://www.ipc.kobe-u.ac.jp/System/sinsei/sinsei.pdf>

また、平成13年1月のシステム更新に伴い、利用体系・負担金を大幅に変更しました。
内容をご確認の上、継続手続きを行ってください。

<変更内容>

- (1) メール用 ID 登録負担金を 6,000 円/年から 2,000 円/年とした
- (2) 演算負担金・CPU 使用料を廃止した
- (3) 上記(2)の変更に伴い、計算機利用に係る体系を一元化し計算機利用 ID 登録負担金とした
- (4) 上記(3)の変更に伴い、計算機利用 ID 登録負担金を一律 20,000/年とした
- (5) 計算機利用 ID 登録者すべてに電子メールの利用を可能とした
- (6) 従来のグループ登録での追加負担金による段階割引は廃止した

○「利用終了」の場合

- ・平成13年3月末で利用終了となります。
- ・home にある必要なデータは、3月中に各自別途保存し不用なファイルは削除しておいてください。
センターでは home にデータが残っていてもバックアップを行いませんので、予めご承知おきください。
- ・利用終了の場合も継続申請書の提出をお願いします。(支払責任者の捺印は不要)

2. 今春、退官、異動される皆様及び卒業、大学院進学等で学籍番号が変更となる学生の皆様へ

現在利用されているセンターの ID は3月末で無効となります。

期間終了後は、総合情報処理センターで該当者の ID を削除いたしますので、home にある必要なファイルについては各自別途保存し不用なファイルは削除しておいてください。

ID が削除されると、メールアドレスが利用できなくなる他、home にあるファイルやホームページも削除されます。センターでは home にファイル等が残っていてもバックアップを行いませんので、予めご承知おきください。

メールの継続性を考慮して、“forward”によるメールの転送設定は1ヶ月程度の猶予期間を設けています。設定方法は、センターホームページの「メールを転送する方法」を参照のうえ、3月中に各自で設定を行ってください。(<http://www.ipc.kobe-u.ac.jp/Manual/forward/index.html>)

3. メールサーバの移行について

《 留意点 》

□□メールサーバの仕組みが変わりました。(sendmail -> qmail)□□

2001年2月21日 0:00 ~ 9:00 頃にかけて旧メールサーバに届いたメールは、POP サーバを変更して受け取る必要があります。(全ユーザ対象)

数日間メールチェックをしていなかった方も旧メールサーバにメールが残っていますので、同じく下記を参照のうえメールを受け取ってください。

★ 旧メールサーバに残してあるメールを取り込むには

(注: 旧メールサーバについては、現在運用されておりません。)

メールソフトの pop サーバの指定を一時的に popserv.kobe-u.ac.jp にしてください。

一度確認されれば、新しいメールは旧メールサーバには届きませんので、POP サーバの設定を戻すことをお忘れなく。

これにより旧メールサーバにあるメールをすべて取り込むことが可能ですが、一定期間(数ヶ月)経過した段階でこのサーバは撤去しますのでお気をつけください。

※ただし、今まで残っているメールをすべて取り込みますので、ダイヤルアップで接続されている場合は非常に長時間かかることがあります。できるだけ大学内で作業してください。

□□学内でも宛先は省略しないでください□□

今までユーザIDのみ(99x9999x 等)でメールを出すことが可能でしたが、メールサーバを学生用・教職員用等で分離しましたので、userID@yku.kobe-u.ac.jp 等、省略せずに記入してください。

□□メールの転送設定について□□

“.forward “を変更するだけでは転送設定がサーバに反映されません。

詳しい手順につきましては、

<http://www.ipc.kobe-u.ac.jp/Manual/forward/>をご覧ください。

★99年度以前に入学の学生について以下のとおり変更になりました。

変更が必要なのは99年度以前生です

メールアドレス 学籍番号@yku.kobe-u.ac.jp

POP サーバ名 yku.kobe-u.ac.jp

SMTP サーバ名 yku.kobe-u.ac.jp

★研究ユーザ及び2000年度入学生については、従来どおりのアドレスをご利用いただけます。

*** 研究ユーザ ***

POP サーバ, SMTP サーバ共に mailgate.kobe-u.ac.jp を使用してください。

*** 2000年度入学生 ***

POP サーバ, SMTP サーバ共に y00.kobe-u.ac.jp を使用してください。

4. サービスの停止について

センター計算機メンテナンスのため、下記のとおり計算機を停止しますので、ご了承下さい。
なお、停止時には実行中のプロセスを停止します。

停止日時 : 3月21日(水) 8:30~18:00
停止機器 : 計算サーバ(gordon),ファイルサーバ

停止日時 : 3月22日(木) 8:30~16:00
停止機器 : www サーバ(www2) , ログインサーバ(entry)

5. センターサービス時間の変更について

春休み中のセンターのサービス時間は次のとおりです。
なお、3月21日(水)はファイルサーバ停止に伴い、全館閉室いたします。

*** 総合情報処理センター ***

本館 端末室1 9:00~17:00
 端末室2 9:00~17:00

分館 9:00~17:00(3月1日~4月6日)
 9:00~20:30(4月9日~)

*** 大学教育研究センター ***

K503 10:30~16:50
D618 3月1日~4月10日は閉室
 10:30~16:50(4月11日~)

*** 六甲台 ***

電算機室 9:00~17:00
情報処理教室 9:00~17:00(3月1日~4月6日)
 9:00~20:30(4月9日~)

*** 発達科学部 ***

情報処理教育室 10:15~16:50
 (但し、担当者不在の時は閉室)

*** 工学部 ***

LR206 3月1日~4月10日は閉室
 4月11日開室予定(開室時間は未定)

1. 年末年始におけるサービス時間の変更について

総合情報処理センター本館・分館・各分室における冬休みの予定

	総合情報処理センター		大教センター		六甲台	発達科学部	工学部
	本館	分館	K503	D618	情報処理教室 電算機室	情報処理教育 室	LR206
H13.12.19(水)							
20(木)							
21(金)							
25(火)		注1			注1		
26(水)		注1			注1		
27(木)					注1		
28(金) H14.1.6(日)							
7(月)		注1			注1		
8(火)					注1		



閉 室

*注1・・・9:00～17:00

*表示がない日は通常どおり

2. 認証付き情報コンセントの運用開始について

** 認証付き情報コンセントの概要 **

KHAN2001の整備に伴い、VPN(Virtual Private Network)装置とDHCPシステムを用いた情報コンセントを導入しました。設置されたDHCP HUBに、お手持ちのノートパソコン等を100Base-Tx/10Base-Tケーブルで接続し、ネットワークを利用することができます(注)。

通常のDHCPによる情報コンセントでは、パソコン等を接続すると自動的にIPアドレスが割り付けられ、手軽に利用できるという利点がありますが、一方では利用者を制限することが困難である、という問題点があります。

今回導入した情報コンセントは、DHCPシステムに加え、VPN装置とRadiusによるユーザ認証を利用することにより、ユーザ認証を経た利用者のみがネットワークの利用が可能になるという仕組みを導入して問題の解消を図っています。

以下の利用上の注意、情報コンセント接続マニュアル、設置場所をご参照の上、利用いただきますようお願いいたします。なお、以下に示す場所以外にも設置されている個所がありますが、一般公開を前提としておりませんので、各部局に、場所、利用条件等をお問い合わせください。

(注) ただし、利用に関しては、クライアントプログラムの導入が必要です。

認証付き情報コンセントでは、学内のみアクセス可能で、http, https, telnet, ftp, sshのみサポートしています。ダイヤルアップ接続と同様にプロキシを設定することにより、学外のページを参照することが可能です。

*** 利用上の注意 ***

情報コンセントの利用にあたっては、「情報 コンセント接続マニュアル」を参照のうえ、各自で端末の設定を行ってください。

- 1.情報コンセントの利用にあたっては、総合情報処理センターのユーザーIDが必要です。
- 2.DHCP HUB と端末を接続するための UTP ケーブルは各自でご用意願います。
- 3.DHCP HUB の利用可能な場所は次のとおりです。

- ・総合情報処理センター 本館2階 端末室
- ・文学部 文化学棟1階 視聴覚室
- ・自然科学研究科 現棟2階 大会議室
- ・発達科学部 A棟 就職指導室
- ・瀧川記念学術交流会館 2階 大会議室
- ・医学部保健学科 C棟 C603
- ・工学部 本館2階 LR206
- ・附属図書館※
 - 人文社会科学系図書館
 - 自然科学系図書館
 - 人文科学系図書室
 - 人間科学系図書室
 - 国際・教養系図書室
 - 医学部分館
 - 医学部分館名谷分室

※附属図書館での利用は現在準備中です。準備が整い次第、図書館ホームページ等で広報されます。

Web ページ URL

- ・認証付き情報コンセントについて
(URL=<http://www.ipc.kobe-u.ac.jp/KHAN/DHCP/index.html>)
- ・情報 コンセント接続マニュアル
(URL=<http://www.ipc.kobe-u.ac.jp/>)

3. 講習会の結果報告

センターでは、平成 13 年 10 月 26 日(金)に、講習会「電子メール、ホームページの作成講習会」を開催しました。受講者の方々とセンター職員の熱意に包まれ、非常にホットな会となりました。

次回も、皆様奮ってご参加下さい。

日時:平成 13 年 10 月 26 日(金)13:30~14:10(電子メール)
14:20~15:00(ホームページ)

場所:総合情報処理センター分館 3F 第 3 演習室

定員:50 名

対象:学生・教職員

講師:総合情報処理センタースタッフ

概要:電子メール(AL-mail)の設定や使い方を紹介。

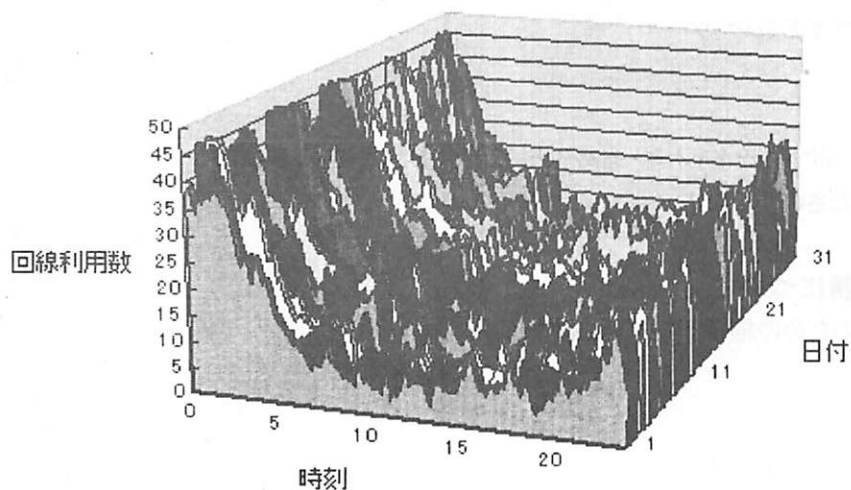
ホームページの公開方法などを紹介。

参加人数:36名

4. センター利用状況

(1)ダイヤルアップ利用統計(10月)

2001 Oct

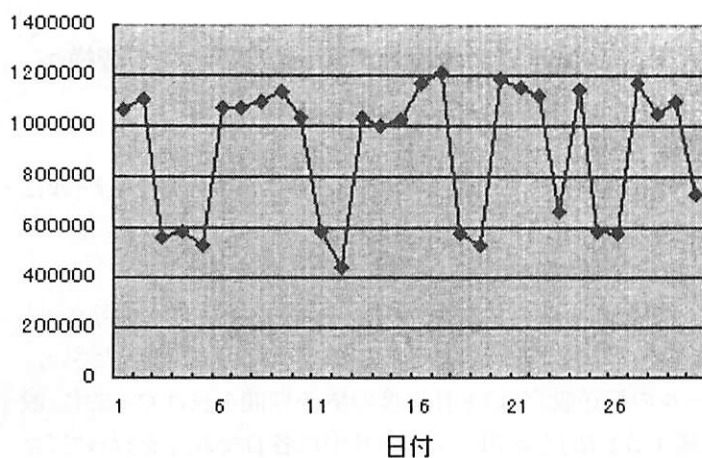


(2) wwwproxy 利用統計(11月)

月合計とそのグラフ:

	リクエスト	データ (Mbytes)
総数	27281453	271740.62
ヒット	15349056	64311.20
リクエスト/日	909381.8	9058.02
ヒット/日	511635.2	2143.71
ヒット率	56.26 (%)	23.67 (%)

2001 Nov



1. 講習会のお知らせ

総合情報処理センターでは、下記のとおり講習会を開催いたします。
お忙しい時期とは思いますが、是非ご参加下さいますようお願いいたします。

- ・日 時： 平成14年3月6日(水)13:30～15:30
- ・場 所： 総合情報処理センター分館第3演習室
- ・講 師： 総合情報処理センター副センター長(農学部助教授)豊田 浄彦
- ・演 題： 「ユーザーから見たアカデミック・ツール」
- ・対 象： 教職員・学生

【申込方法】 kuipc@kobe-u.ac.jp 宛てに氏名・所属・連絡先と「講習会参加希望」と書いたメールを送付してください。

2. 計算機システム利用継続申請について

来年度(平成14年度)計算機利用のための継続手続きを受付中です。

継続申請受付締め切り

2月28日(木)【センター必着】

「計算機システム利用継続申請書」は各支払責任者様宛に学内便でお送りしています。
内容をご確認の上、継続手続きを行ってください。

■「利用終了」の場合

- ◆平成14年3月末で利用終了となります。
- ◆homeにあるデータは、3月中に各自別途保存し不要なファイルは削除しておいてください。
センターではhomeにデータが残っていてもバックアップを行いませんので、予めご承知おきください。

■利用終了の場合も継続申請書の提出をお願いします。(支払責任者の捺印は不要)

3. 今春、退官、異動される皆様及び卒業、大学院進学等で学籍番号が変更となる学生の皆様へ

現在利用されているセンターのIDは3月末で無効となります。

期間終了後は、総合情報処理センターで該当者のIDを削除いたしますので、homeにある必要なファイルについては各自別途保存し不要なファイルは削除しておいてください。

IDが削除されると、メールアドレスが利用できなくなる他、homeにあるファイルやホームページも削除されます。センターではhomeにファイル等が残っていてもバックアップを行いませんので、予めご承知おきください。

メールの継続性を考慮して、.forwardによるメールの転送設定は1ヶ月程度の猶予期間を設けています。設定方法は、センターホームページの「メールを転送する方法」を参照のうえ、3月中に各自で設定を行ってください。
(<http://www.ipc.kobe-u.ac.jp/Manual/forward/index.html>)

4. センターサービス時間の変更について

3月1日以降のセンターのサービス時間は次のとおりです。なお、土日祝日は全室閉室となります。

◆総合情報処理センター◆◆

本館 端末室2	9:00～17:00
分館	9:00～17:00(3月11日～4月9日) 9:00～20:30(3月1日～8日、4月10日～)

◆◆大学教育研究センター◆◆

K503	10:30～16:50 (3月27日～4月5日は閉室)
------	--------------------------------

◆◆六甲台◆◆

電算機室	9:00～17:00(3月14日は閉室)
情報処理教室	9:00～17:00(3月1日～4月5日) 9:00～20:30(4月8日～) (3月13日は閉室)

◆◆発達科学部◆◆

情報処理教育室	10:15～16:50 (但し、担当者不在の時は閉室)
---------	--------------------------------

◆◆工学部◆◆

LR206	3月1日～4月10日は閉室 4月11日開室予定(開室時間は未定)
-------	-------------------------------------

5. ネットワークの停止について(日時が変更になりました)

SINET 無停電化工事のため、下記の時間帯は学外接続ができなくなりますので、ご了承下さい。
(3月5日(火)14:00～16:30とお知らせしておりましたが、下記のとおり変更となりました。)

日時: 3月10日(日) 9:00～11:30

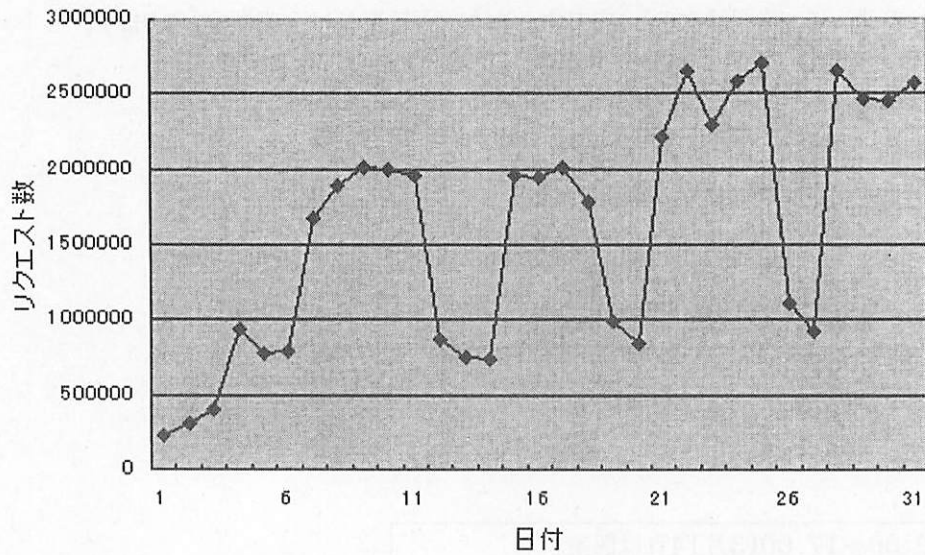
6. センター利用状況

(1) wwwproxy 利用統計(1月)

月合計とそのグラフ:

	リクエスト	データ (Mbytes)
総数	49447583	312340.52
ヒット	23753520	63631.21
リクエスト/日	1595083.3	10075.50
ヒット/日	766242.6	2052.59
ヒット率	48.04 (%)	20.37 (%)

2002 Jan



(2)メールサーバー利用統計

mailgate(研究用) (<http://www.ipc.kobe-u.ac.jp/News/cn/no120/mailgate.html>)

James(学生用) (<http://www.ipc.kobe-u.ac.jp/News/cn/no120/James.html>)

《センター連絡先一覧》

利用項目	内線番号(直通)・下段 E-mail 宛先
センター利用に関する質問 (一般的事項・利用申請等)	5370, 5372, 5373(078-803-5370) ipcenter@kobe-u.ac.jp
ソフト利用法, ネットワーク利用, プログラム言語など計算機に関する 一般的な質問	progqa@kobe-u.ac.jp
センター分館連絡先	5377(078-803-5377)

《センターオンライン広報一覧》

センターからのお知らせ	http://www.ipc.kobe-u.ac.jp/Announce/osirase.html
センターニュース	http://www.ipc.kobe-u.ac.jp/News/index.html
センター広報誌MAGE	http://www.ipc.kobe-u.ac.jp/News/index.html
センターホームページ	http://www.ipc.kobe-u.ac.jp