

Windows95 で自宅から使うKHAN&インターネット

～ホントは難しいダイヤルアップIP接続～

神戸大学工学部応用化学科

西村和也

nisimura@kobe-u.ac.jp

はじめに

Windows 95 で、インターネットに簡単に接続できると言われます。しかし、従来よりは格段に簡単になりましたが、まだまだ初心者には不可能に近いのが現実です。

このマニュアルでは、自宅から KHAN とインターネットに接続するために、市販の解説書には記載されていない、ローカルな設定も含めて説明します。

設定作業は次の順序で行います。

- 1.ダイヤルアップ ネットワーク のインストール
ネットワーク接続に必要なプログラムを、Windows 95 の CD-ROM から、ハードディスクにコピーします。
- 2.プロトコルの追加
2.でコピーしたプログラムの内、インターネット に接続するのに必要なプログラムを選んで、システムにインストールします。
- 3.ダイヤルアップ ネットワークの設定
KHAN に接続するための設定を行います。
- 4.ダイヤルアップ スクリプトツール のインストールと設定
KHAN に接続する際の、ID とパスワードの認証を自動化するための設定です。
- 5.インターネット アプリケーション のインストール
- 6.接続

必要なもの

■ パソコン

今回は、Windows95 が動作するマシンに限って説明します。

■ モデム、電話回線

電話回線は、ふだんお使いのもので結構です。モデムは、14400bps 以上をお勧めします。

以下に、センター側のアクセス回線の一覧をまとめておきます。

| 種類 | 電話番号 | 回線数 | 速度(bps) |
|----------|--------------|-----|---------|
| アナログ公衆回線 | 078-871-6401 | 24 | 14400 |
| アナログ学内線 | 2961,2962 | 2 | 14400 |

■ダイアルアップサービスアカウント

KHANにダイアルアップ接続するためには、総合情報処理センターに、「ダイアルアップサービスアカウント申請」をして、ダイアルアップ接続用 ID、パスワードを取得しておく必要があります。アカウントの取得は、下記の「① オフライン手続き」もしくは「② オンライン手続き」のいずれかで行うことができます。ただし、オンライン手続きは、利用者認証の必要があるため、センターに利用者登録されている方に限ります。

① オフライン手続き

アカウント配付場所

神戸大学総合情報処理センター分館 1F 受付

(外線) 078-803-0192

(内線) 2914

※ 医学部は、事務部情報センター窓口にて受け付けています。

アカウント配付期間

受付時間帯は、10:00～16:00 です。

必要なもの

身分証明書(神戸大学構成員であることを証明できるもの)

(例) 教職員 → 共済組合員証など

学生 → 学生証

② オンライン手続き

センターのマシンにアカウントをお持ちの方に限り、電子メールによるダイアルアップサービスアカウント取得申請を受け付けてもらえます。

dial-srv@teabreak.kobe-u.ac.jp 宛に「KHAN ダイアルアップサービスアカウント取得希望」と書いたメールを送って下さい。折り返し、「KHAN ダイアルアップサービスアカウント申請書」が送られます。

※ 手続き終了次第、即日利用可能です。

※ 「KHAN ダイアルアップ接続サービス」についてのご質問は、電子メールにて dial-srv@teabreak.kobe-u.ac.jp お願いします。

■利用するサービスのサーバーの IP アドレスもしくは、マシン名

電子メール、ネットニュースを利用する場合は、それぞれの IP アドレスもしくは、マシン名を知っておく必要があります。

以下は、総合情報処理センター機器の IP アドレスです。設定に使用してください。他機関の IP アドレスなどは、それぞれの管理者の方に尋ねてください。

| ホスト名 | IPアドレス | 機種 | 備考 |
|---------|---------------|--------------|-------------------|
| ACOS | 133.30.10.10 | ACOS3900 | 大型計算機(96.12 廃止予定) |
| icluna | 133.30.10.110 | EWS4800 | 一般利用者用メールサーバ |
| mars0 | 133.30.10.40 | " | |
| mars1 | 133.30.10.41 | " | |
| mars2 | 133.30.10.42 | " | |
| mars3 | 133.30.10.43 | " | 一般学生用メールサーバ |
| earth | 133.30.10.44 | " | |
| comet | 133.30.20.230 | CONVEX | |
| nnews | 133.30.10.111 | EWS4800 | ニュースサーバ |
| norkobe | 133.30.120.8 | AS4060 | ドメインネームサーバ |
| opensun | 133.30.8.1 | SPARC SERVER | WWW サーバ |

設定

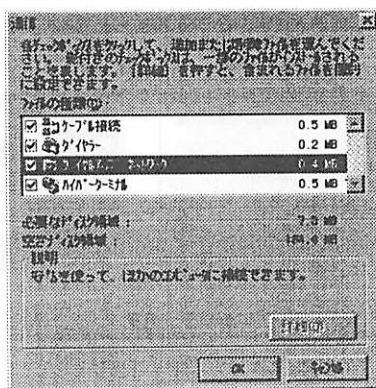
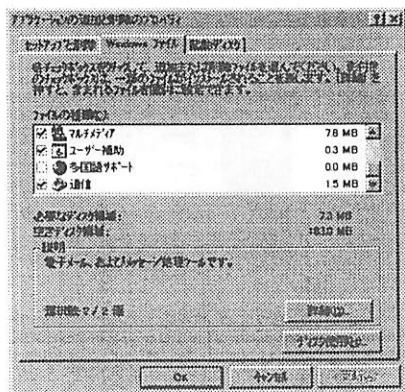
1 ダイアルアップ ネットワーク のインストール

1.<スタート> ボタンをクリックし、[設定] - [コントロール パネル] をクリックします。



2. [アプリケーションの追加と削除] アイコンをダブルクリックします。

3. [Windows ファイル] タブをクリックし、[ファイルの種類] 一覧から、[通信] をダブルクリックします。



4. [通信] ダイアログ ボックスが開きます。[ファイルの種類] の [ダイアルアップ ネットワーク] チェックボックスをオンにし、<OK> をクリックします。

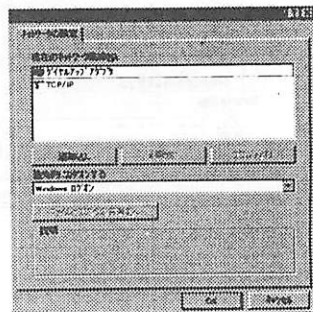
5. [Windows ファイル] 画面で <OK> をクリックします。

2 プロトコルの追加

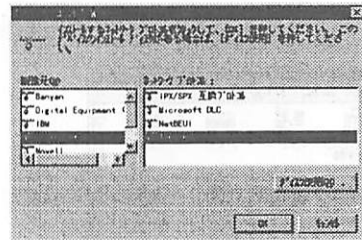
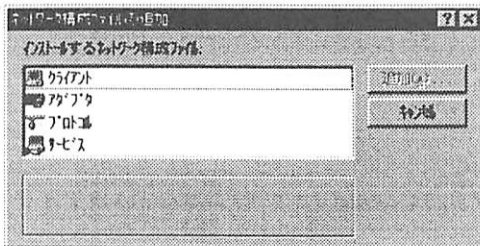
1.<スタート> ボタンをクリックし、[設定] - [コントロール パネル] をクリックします。

2. [ネットワーク] アイコンをダブルクリックします。

3. [ネットワークの設定] タブをクリックし、<追加> ボタンをクリックします。

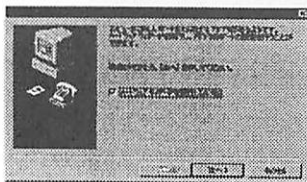
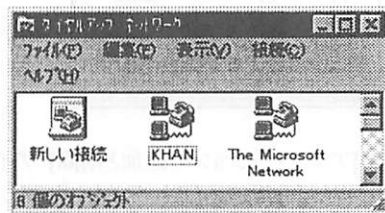


- [プロトコル] をクリックし、<追加> ボタンをクリックします。
- [製造元] 一覧の [Microsoft] をクリックし、[ネットワーク プロトコル] 一覧の [TCP/IP] をクリックし、<OK> をクリックします。
- [ネットワーク] ダイアログ ボックスの <OK> をクリックします。コンピュータの再起動を促すメッセージが表示された場合には、<はい> をクリックし、再起動してください。

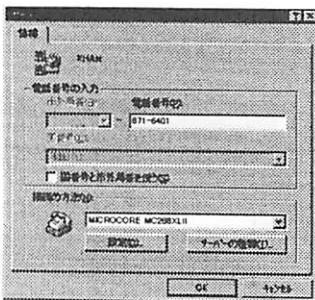


3 ダイヤルアップ ネットワーク の設定

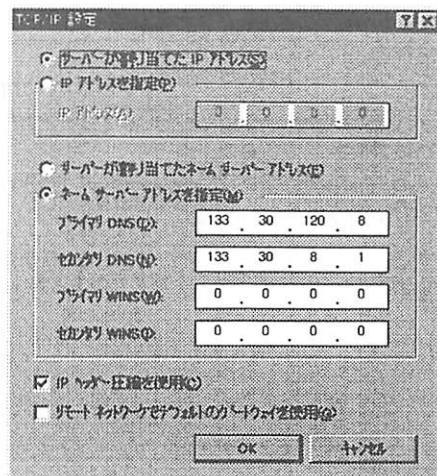
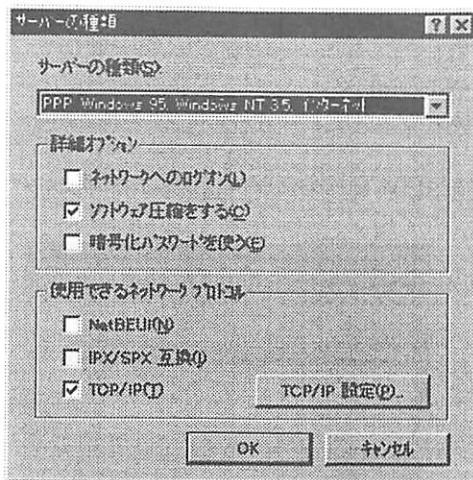
- <スタート> ボタンをクリックし、[プログラム] - [アクセサリ] - [ダイヤルアップ ネットワーク] をクリックします。
- [新しい接続] をダブルクリックします。[接続名] テキスト ボックスに “KHAN” と入力し、<次へ> をクリックします。モデムがインストールされていない場合は、[モデムウィザード] が起動しますので、それでモデムドライバをインストールして下さい。



- [市外局番] に、“78”(0 はいりません)、[電話番号] に、“871-6401”(ダイヤルアップのアクセスポイント) を入力し、[国番号] 一覧は、[日本(81)] を選択します。<次へ> をクリックし、<完了> をクリックします。コンピュータの再起動を促すメッセージが表示された場合には、<はい> をクリックし、再起動してください。



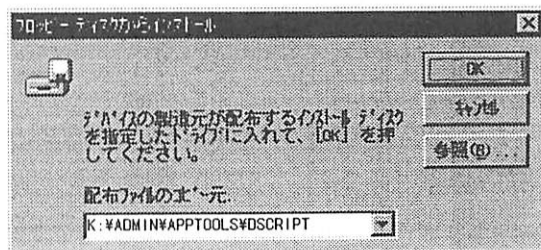
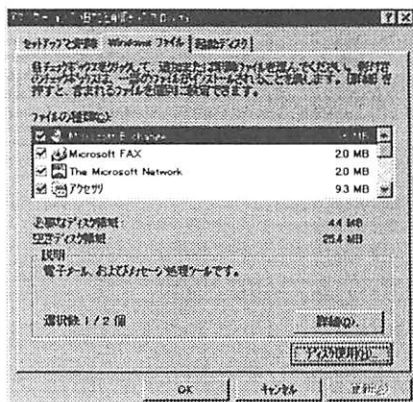
- [ダイヤルアップ ネットワーク] フォルダに作成された、“KHAN” のアイコンをマウスの右ボタンでクリックし、[プロパティ] をクリックします。



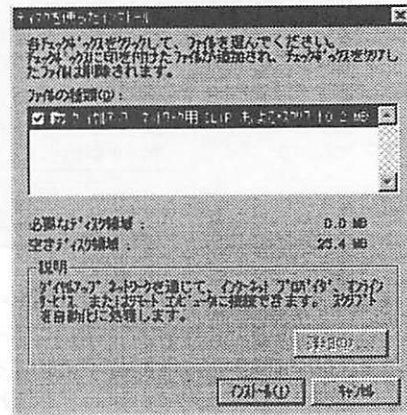
5. [接続の方法] の <サーバーの種類> ボタンをクリックし、[サーバーの種類] で [PPP: Windows 95, Windows NT 3.5, インターネット] をクリックします。
 6. [詳細オプション] - [ソフトウェア圧縮をする]、[使用できるネットワークプロトコル] - [TCP/IP] それぞれのチェック ボックスをオンにし、それ以外ををオフにします。
 7. [TCP/IP 設定] ボタンをクリックします。
 8. [サーバーが割り当てた IP アドレス]、[ネーム サーバー アドレスを指定] それぞれのオプションボタンをクリックします。
 9. [ネーム サーバー アドレスを指定] の、
 [プライマリ DNS] “133.30.120.8”
 [セカンダリ DNS] “133.30.8.1”
 と、入力します。
 10. [IP ヘッダー圧縮を使用] チェックボックスをオンにします。(これは、TELNET を利用する場合に有効です。)
- 設定が済めば、<OK> ボタンをクリックして、[KAHN] のダイアログボックスを閉じます。

4 ダイアルアップ スクリプトツールのインストールと設定

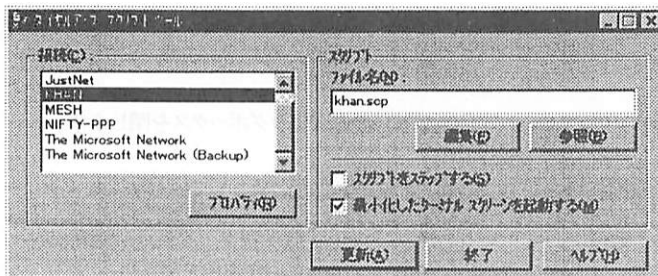
1. <スタート> ボタンをクリックし、[設定] - [コントロール パネル] をクリックします。
2. [アプリケーションの追加と削除] アイコンをダブルクリックします。



3. [Windows ファイル] タブをクリックし、[ディスク使用] ボタンをクリックします。
4. [配布ファイルのコピー元] に
 “[あなたの CD-ROM ドライブ]:¥admin¥apptools¥dscript”
 と入力し、Windows95 システムディスクまたは、バックアップディスクをドライブに入れてから、
 <OK> をクリックします。
5. [ファイルの種類] の [ダイアルアップ ネットワーク用 SLIP 及びスクリプト] チェックボックスをオンにして、[インストール] をクリックします。



6. インストールが完了しましたら、[アプリケーションの追加と削除] を終了します。
7. <スタート> ボタンをクリックし、[プログラム] - [アクセサリ] - [ダイアルアップ スクリプト ツール] をクリックします。
8. [ダイアルアップ スクリプト ツール] - [接続] から、“KHAN” をクリックします。



9. [スクリプト] の [ファイル名] に、“KHAN.SCP” と入力し <編集> ボタンをクリックします。
10. “ファイル KHAN.SCP が見つかりません。”と、警告ダイアログが表示されますので、<はい> をクリックします。
11. メモ帳が起動しますので、以下の内容を記入し、上書き保存して終了します。

```

proc main
waitfor "ipc-nb1 login:"
transmit USERID ←あなたのダイアルアップサービスアカウント ID
transmit "^M"
waitfor "Password:"
transmit PASSWORD ←あなたのダイアルアップサービスアカウントパスワード
transmit "^M"
endproc
  
```

12. <更新> ボタン、 <閉じる> ボタンをクリックして設定を終了します。

5 インターネットアプリケーションのインストール

インストールは、それぞれのアプリケーションの説明を読んで行ってください。ただし、ダイヤルアップ接続の場合、学外に直接アクセスできないように制限されていますので設定に注意が必要です。ここでは、そのことについてのアプリケーションごとのポイントを説明しておきます。おすすめのアプリケーションは、最後に掲載しておきました。

・WWW ブラウザ

proxy(プロクシー,代理サーバー) の設定に「http:"133.30.8.1" port:"10080"」と、入力します。opensun(133.30.8.1) に、代わりにアクセスしてもらうためです。"10080" とは、シフト JIS の漢字変換用のポート番号です。

※LAN 接続の方は、漢字変換目的以外に設定しないでください。opensun は、proxy サーバーではなく、実際は delegate サーバーですので、キャッシング機能はありません。

・Ftp

WWW ブラウザを利用する場合は、proxy(プロクシー,代理サーバー) の設定に「ftp:"133.30.8.1" port:"10080"」と、入力しておけば、URL を指定して利用できます。まれに、利用できないサイトがありますので注意が必要です。

Windows 上の ftp クライアントを利用する場合、まず Telnet を使って mars などにログインして、mars 上の ftp コマンドを利用してダウンロードしてください。そして、Windows 上の ftp クライアントを使って、ダウンロードするようにします。

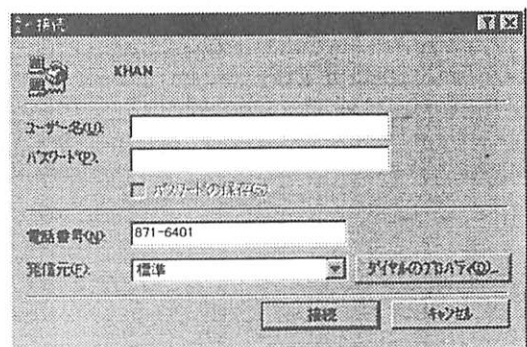
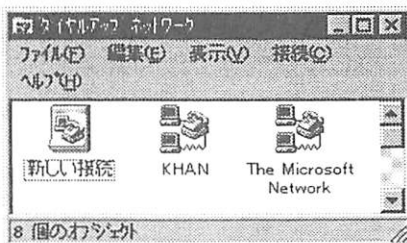
ftp を利用する際は、必ず、BINARY モードと ASCII モードの切り替えを行うようにしてください。文書送受信用の ASCII モードでは、改行コードの変換を行うため、プログラムなどは破壊されてしまいます。

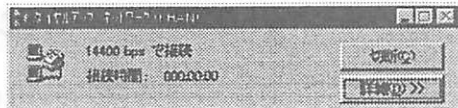
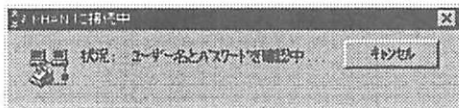
・Telnet

一旦、mars などに Telnet でログインしてから、mars から Telnet コマンドを利用してください。

6 接続

- 1.<スタート> ボタンをクリックし、[プログラム] - [アクセサリ] - [ダイヤルアップ ネットワーク] をクリックします。
- 2.“KHAN”をダブルクリックします。





3.<接続> ボタンをクリックしますと、接続を開始します。

※この際、[ユーザー名]、[パスワード]欄が、空欄になっていますが、ダイアルアップスクリプトに記入してあれば問題ありません。

4.正常に接続された場合には、「14400 bps で接続 接続時間: 000:00:00」というような接続時間のカウントアップが表示されます。インターネットアプリケーションを起動して利用してください。これで、KHANとインターネットが利用できるようになりました。

おまけ～おすすめインターネットアプリケーション～

インターネットアプリケーションは、多くが、無料、あるいは、低額で手に入れることができます。「インターネットマガジン」などの、CD-ROM 付録付きの月刊誌を一冊購入すれば、ほとんどそろってしまいます。

Netscape Navigator

試用版は、学生、教職員なら、無料で使用できるアプリケーションです。日本語正式版は、4000円程度で市販されています。WWW ブラウザの機能を始め、ニュースリーダー、電子メール、FTP の機能がこれ一つでそろいます。WWW ホームページのほとんどが、Netscape 拡張機能を使用していることから、インターネットには、必需品と言えるでしょう。

あるめる

AL-Mail

電子メールを読み書きするアプリケーションです。作者に 1000円送金する必要があります。

Win-VN-J

ニュースリーダーです。誰でも無料で利用できます。

※上記2つのアプリケーションの利用方法は、拙著が、

<http://www.kobe-u.ac.jp/~ipc/man/users/rokko/pcmail.html>

に、ありますので、ご覧ください。

Tera Term Pro

TELNET 用アプリケーションです。無料です。Windows 95 付属の Telnet コマンドよりも、機能が豊富です。